

ВНИМАНИЕ

Все работы по сборке, настройке и замене элементов производите ТОЛЬКО при отключенном от сети изделии.

Установите и закрепите прилагаемыми винтами дополнительную рукоятку.

ВНИМАНИЕ

Во избежание травм и повреждений не работайте с изделием, удерживая его одной рукой. Всегда используйте прилагаемую дополнительную рукоятку.

ПОДГОТОВКА К РАБОТЕ

Для установки необходимой насадки выключите (если включено) изделие выключателем 9, поставьте его на опорную поверхность полировальной тарелкой вверх и натяните насадку на полировальную тарелку. Проверьте установленную насадку на плотность посадки, отсутствие перекосов на тарелке, складок и возможности соскока при работе.

Примечание! Изделие не предназначено для установки и работы с абразивными кругами.

Подготовьте обрабатываемую заготовку и полировальные составы.

Порядок работы

- Нанесите полировальный состав.
- В зависимости от обрабатываемого материала и рекомендаций производителя полировального состава, регулятором 4 установите необходимую частоту вращения полировальной тарелки .

ОЧЕНЬ ВАЖНО ! ПРИМЕЧАНИЕ!

- Для полирования лакокрасочных материалов (далее - ЛКМ) и финишного полирования устанавливайте наименьшую частоту вращения, для дерева и стали — наибольшую.
- Для фиксации выключателя при продолжительной обработке полностью нажмите клавишу 9 , утопите кнопку 3 и отпустите клавишу.
- Для снятия фиксации повторно нажмите клавишу 9.
- По окончании работы выключите изделие, отпустив выключатель 9 .

Примечание! Условия и способ нанесения полировального состава смотрите в инструкции по применению данного состава.

Включите изделие и, крепко удерживая его двумя руками, начните полирование, плавноводя изделие спиралеобразными движениями по обрабатываемой поверхности.

Примечание! При работе с изделием не задерживайтесь долго на одном месте заготовки и не применяйте излишнего давления на инструмент.

Излишнее давление не улучшает и не ускоряет процесс полирования, но может привести к повреждению изделия или обрабатываемой поверхности.

По окончании работы выключите изделие выключателем 9.

Промойте или выстирайте (вручную, в теплой мыльной воде) и высушите насадки, прежде чем убирать их на хранение. Очистите тряпкой, смоченной в воде, полировочный диск 2 от полировального состава.

Примечание! Всегда промывайте насадки и очищайте тарелку от полировального состава по окончании работы. В противном случае, высохший состав может сделать указанные детали непригодными к дальнейшему использованию.

УПРАВЛЕНИЕ ИНСТРУМЕНТОМ

1. В целях безопасности используйте для удержания U-образную рукоятку.
2. Установка полировочного диска.

Установите резиновую прокладку и войлочный диск на шпиндель, затем затяните головку фланца (см. схему).

3. Регулировка скорости вращения.

Скорость вращения настраивается от 1000 до 3000 оборотов в минуту. Самая высокая скорость при установке регулятора в положение 6, самая низкая – в положение 1.

4. После окончания работы убедитесь, что полировальный диск полностью остановился.
5. При нормальном функционировании оборудования - подсветка зеленого цвета. Если карбоновые щетки изношены – подсветка красного цвета. Держите карбоновые щетки в чистоте. Обе щетки необходимо заменять одновременно. Используйте только одинаковые карбоновые щетки.

ОБСЛУЖИВАНИЕ

1. Убедитесь, что инструмент отключен от сети питания.
2. Очистите инструмент от опилок и смазки. Рабочие части должны быть острыми и чистыми.
3. Регулярно проверяйте, чтобы все винтовые соединения были надежно зафиксированы.
4. Регулярно проверяйте целостность силового кабеля.
5. Если щетки сгорели или повреждены, их необходимо заменить новыми. Всегда заменяйте щетки парой.
6. Когда войлочный диск изнашивается, замените его. Новый диск должен быть расположен на одной линии с полировочным диском.

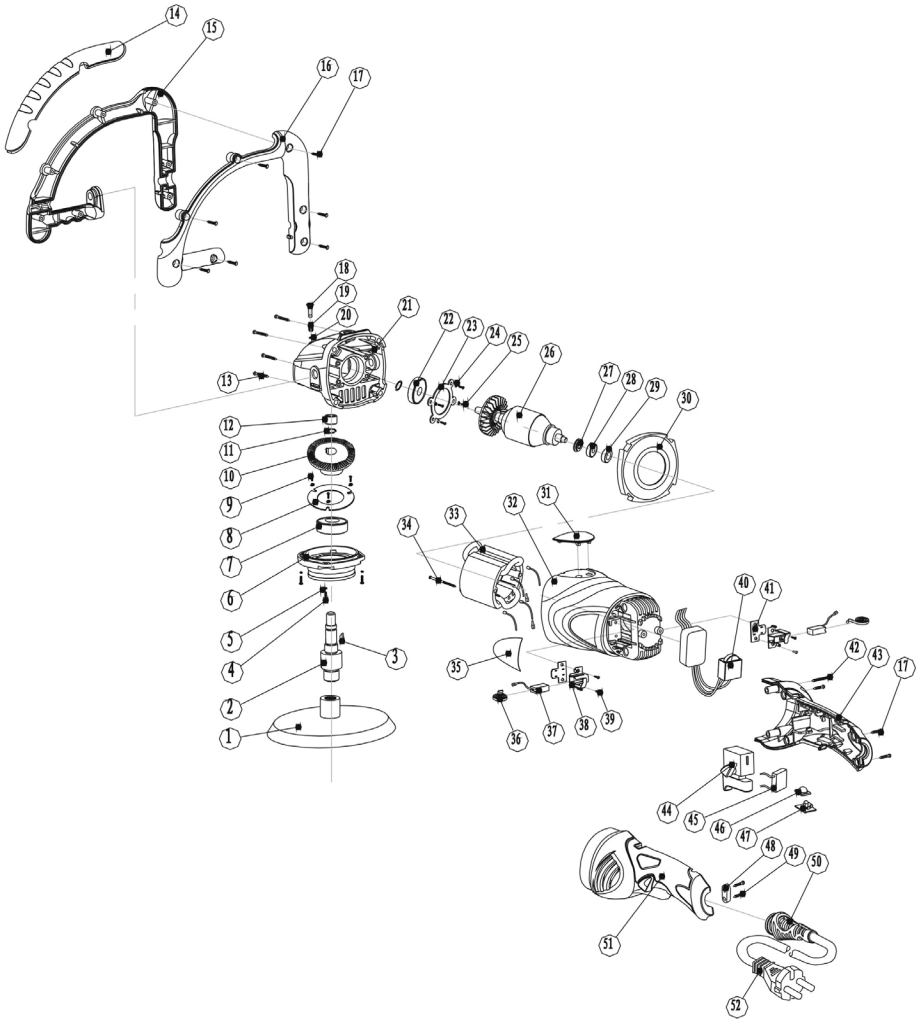
ТЕХНИЧЕСКИЕ ПАРАМЕТРЫ

- Диаметр диска: 180 мм
- Напряжение / Частота : 220-240 В ~ 50 Гц
- Входная мощность: 1400 Вт.
- Скорость вращения: 0-3000 об/мин

СХЕМА ПРИБОРА

NO	Название детали
1	полировочный диск
2	внешний шпиндель
3	ключ
4	винт
5	шайба
6	крышка наконечника
7	подшипник
8	крышка подшипника
9	винт
10	большое кольцо
11	отражатель
12	подшипник
13	винт
14	крышка боковой рукоятки
15	левая часть U -ой рукоятки
16	правая часть U -ой рукоятки
17	винт
18	стопорный штифт
19	пружина
20	суппорт
21	наконечник
22	подшипник
23	крышка подшипника
24	шайба
25	винт
26	якорь
27	подшипник

NO	Название детали
28	кожух подшипника
29	шайба
30	кольцо обтекателя
31	пластиковый логотип
32	кожух
33	статор
34	винт
35	крышка
36	пружина
37	карбоновая щетка
38	держатель карбоновой щетки
39	винт
40	переключатель скоростей
41	держатель
42	винт
43	основная рукоятка правая часть
44	выключатель
45	емкость
46	окошко индикатора
47	индикатор
48	зажим кабеля
49	винт
50	кабель
51	основная рукоятка левая часть
52	вилка кабеля



РЕКОМЕНДАЦИИ ПО УХОДУ

РЕКОМЕНДАЦИИ ПО УХОДУ ЗА АВТОМОБИЛЬНЫМ ЛАКОКРАСОЧНЫМ ПОКРЫТИЕМ.

Средство для очистки лакового покрытия (содержит абразивные компоненты)

Средство для очистки лакового покрытия следует использовать только на полностью высохших лакированных поверхностях, поскольку они содержат «грубые» абразивные частицы.

Средство для полировки (содержит абразивные компоненты)

На рынке представлено множество различных видов средств для полировки поверхностей, например, для поверхностей, лакированных недавно, для матовых поверхностей, для поверхностей, с покрытием, устойчивым к погодным воздействиям, комбинированные продукты с твердым воском (для защиты).

Ни один из таких продуктов не следует использовать слишком часто, поскольку они содержат абразивные компоненты, которые с каждым использованием снимают частицы существующего слоя лака.

Слой лака на поверхности современного автомобиля составляет около 0,04 – 0,06 мм.

При полировке поверхности работать следует с определенным участком. Наилучшие результаты можно получить при нанесении средства для полировки на поверхность площадью около 1м² при помощи махровой салфетки, затем оставить поверхность на некоторое время, после чего выполнить полировку при помощи салфетки для полировки.

Внимательно следуйте инструкциям указанных на самих средствах по полировке – заводом изготовителем и перед применением проконсультируйтесь со специалистом.

ИНФОРМАЦИЯ ОБ УТИЛИЗАЦИИ



Данное устройство разработано и изготовлено из высококачественных материалов и компонентов, которые могут быть переработаны и использованы повторно. Данный символ означает, что электрическое и электронное оборудование после окончания использования должно быть утилизировано отдельно от бытовых отходов.



Производитель:
Харпер Интернэшнл Трейдин Лимитед
15Ф, Радио Сити, 505 Хэннесси Роуд, Козвэй
Бэй, Гонконг, Китай.
Сделано в КНР.

Срок гарантии 12 месяцев.
Гарантийное обслуживание осуществляется
согласно прилагаемому гарантийному талону.
Гарантийный талон и инструкция по эксплу-
атации являются неотъемлемыми частями
данного изделия.

